

### APPLICATION

The MyQ® Control Panel is intended to be installed with Security+™ Garage Door Openers manufactured between 1998 and present. The MyQ® Control Panel is NOT compatible with Security+ 2.0™ Garage Door Openers. DO NOT install this door control on garage door opener systems controlling one-piece or swing doors.

### OVERVIEW

The MyQ® Control Panel offers a quick and convenient way to add Security+ 2.0™ and MyQ® technology to your existing garage door opener. MyQ® technology uses a 900MHz signal to provide two-way communication between the garage door opener and MyQ® enabled accessories. When programmed to the LiftMaster® Internet Gateway you can monitor and control your garage door from any internet enabled computer or smartphone. You may program up to 12 Security+ 2.0™ remote controls, 2 Security+ 2.0™ keyless entries and a combination of 16 MyQ® accessories to the MyQ® control panel.

### COMPATIBLE ACCESSORIES

Security+ 2.0™ Accessories:	MyQ® Accessories:
Model 891LM 1- Button Remote Control	Model 823LM Remote Light Switch
Model 893LM 3-Button Remote Control	Model 825LM Remote Light Control
Model 890MAX 3-Button Mini MAX Remote Control	Model 828LM LiftMaster® Internet Gateway
Model 893MAX 3-Button MAX Remote Control	Model 829LM Garage Door and Gate Monitor
Model 895MAX 3-Button Premium MAX Remote Control	
Model 877LM Wireless Keyless Entry	
Model 877MAX Wireless MAX Keyless Entry	

### INSTALLATION

Install the MyQ® Control Panel in place of the existing door control. Due to power consumption the MyQ® Control Panel cannot be used in conjunction with another wired door control connected to your garage door opener. If an additional door control is needed, the **wireless door control model 885LM** can be programmed to the MyQ® Control Panel. To program the 885LM to the MyQ® Control Panel, follow the remote control programming steps. When in battery back-up mode, any feature using unattended operation such as Timer-to-Close, closure from a garage door and gate monitor or remote operation utilizing the LiftMaster® Internet Gateway will be disabled.

1. Disconnect all electrical and battery power (if applicable) to the garage door opener.
2. Remove the existing door control from the wall.
3. Note the polarity of the wires connected to the existing door control.
  - Label the wire connected to the RED terminal.
  - Label the wire connected to the WHITE terminal.
 Disconnect the wires from the existing door control.

**⚠️ WARNING**

To prevent possible SERIOUS INJURY or DEATH from electrocution:

- Be sure power is NOT connected BEFORE installing door control.
- Connect ONLY to 7-28 VOLT low voltage wires.

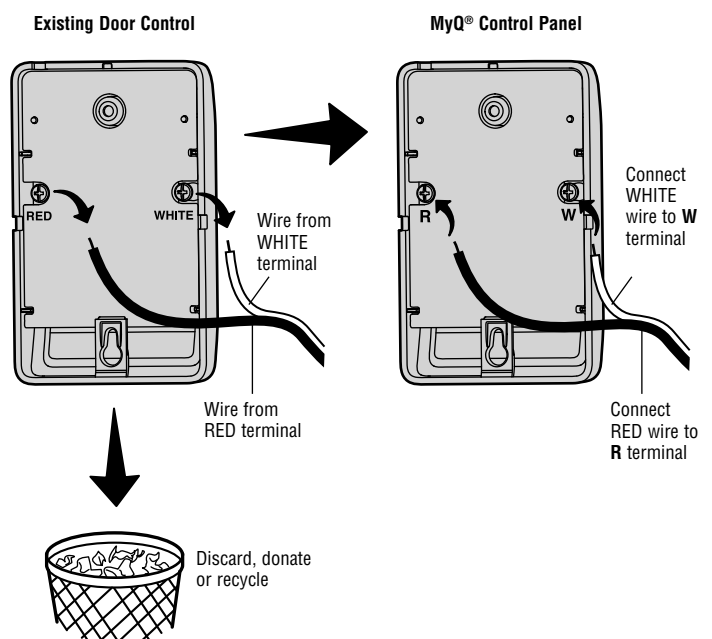
To prevent possible SERIOUS INJURY or DEATH from a closing garage door:

- Install door control within sight of garage door, out of reach of children at a minimum height of 5 feet (1.5 m), and away from ALL moving parts of door.
- NEVER permit children to operate or play with door control push buttons or remote control transmitters.
- Activate door ONLY when it can be seen clearly, is properly adjusted, and there are no obstructions to door travel.
- ALWAYS keep garage door in sight until completely closed. NEVER permit anyone to cross path of closing garage door.
- DO NOT install this door control on garage door opener systems controlling one-piece or swing doors.

To provide an adequate visual alert, the garage door opener light bulb(s) MUST be a minimum of 40 Watt (or equivalent).

**⚠️ WARNING:** This product can expose you to chemicals including lead, which are known to the State of California to cause cancer or birth defects or other reproductive harm. For more information go to [www.P65Warnings.ca.gov](http://www.P65Warnings.ca.gov)

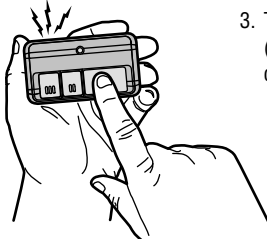
4. Connect the wires to the new MyQ® Control Panel. Make sure the polarity is correct.
  - Red wire to the R terminal.
  - White wire to the W terminal.
5. Mount the MyQ® Control Panel to the wall.
6. Reconnect power. The yellow command LED and the red learn LED will blink quickly for up to 5 minutes as the control panel recharges. When the control panel is operational, the yellow command LED will glow steadily.
7. To test the control panel, press the push bar to activate the garage door opener.



# PROGRAMMING

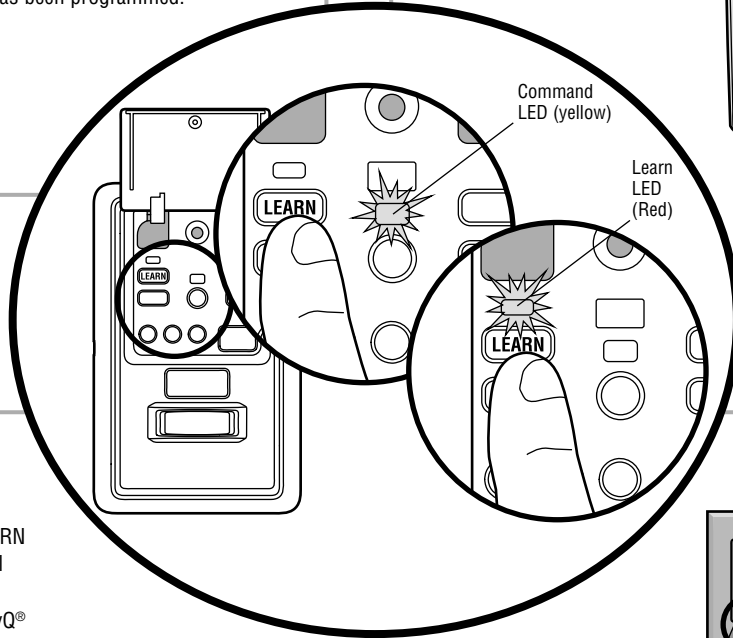
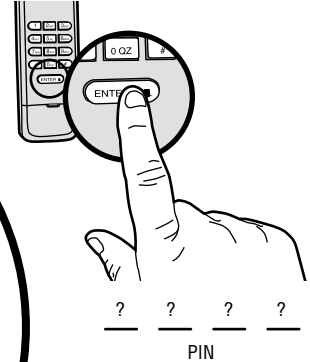
## REMOTE CONTROL

1. Press the MyQ® Control Panel LEARN button twice, the red learn LED will turn on.
2. Press the button on the remote control that you wish to operate your garage door.
3. The garage door opener lights will flash (or two clicks will be heard) when the code has been programmed.



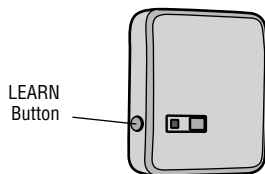
## KEYLESS ENTRY

1. Press the MyQ® Control Panel LEARN button twice, the red learn LED will turn on.
2. Enter a 4-digit personal identification number (PIN) of your choice on the keyless entry keypad. Then press the ENTER button.
3. The garage door opener lights will flash (or two clicks will be heard) when the code has been programmed.



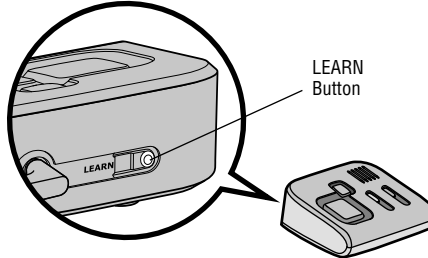
## MyQ® ENABLED ACCESSORIES

1. Press the MyQ® Control Panel LEARN button twice, the red learn LED will turn on.
2. Press the LEARN button on the MyQ® device.\*



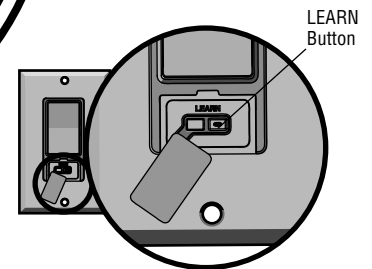
### Model 825LM - Remote Light Control

Light module can be synchronized with the garage door opener light bulbs.



### Model 829LM - Garage Door and Gate Monitor

Indicates the status of your garage door from inside the home and allows you to close an open garage door from inside the house.



### Model 823LM - Remote Light Switch

Light module can be synchronized with the garage door opener light bulbs.

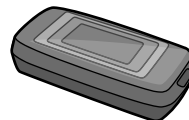
*\*MyQ® accessories may be programmed to the LiftMaster® Internet Gateway (Model 828LM) or the MyQ® control panel. For instructions on programming to the internet gateway refer to the manual.*

## INTERNET GATEWAY

The LiftMaster® Internet Gateway gives you control of your garage door from your internet connected computer or mobile device. You must have your internet gateway registered to your customer account at myliftmaster.com in order to use it with the MyQ® Control Panel. Go to myliftmaster.com and follow the instructions to create an account and register your device if you have not already.

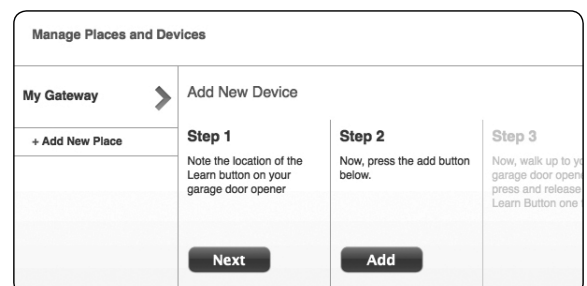
To program your control panel to the LiftMaster® Internet Gateway:

1. Go to myliftmaster.com from a computer or mobile device.
2. Click on "Manage Places>Add New Device>Garage Door Opener" and follow the directions.
3. Once you click ADD you have 3 minutes to press the LEARN button two times on the MyQ® control panel. The red learn LED will turn on.
4. The red learn LED will turn off when programming is complete. Once the control panel is learned, it will appear on your screen. You can then name the device (e.g., My Control Panel, etc.).

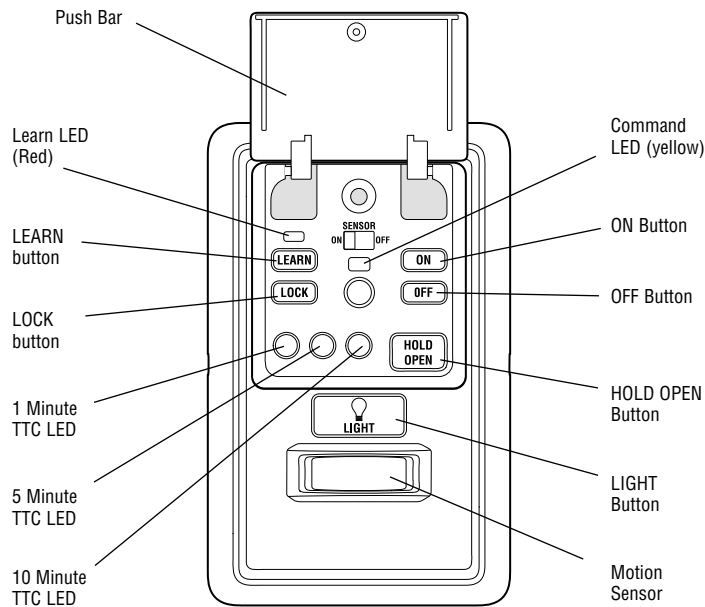


### Model 828LM LiftMaster® Internet Gateway

myliftmaster.com



## FUNCTIONS



### PUSH BAR

Press the push bar to open/close the door.

### LIGHTS

Press the LIGHT button to turn the garage door opener lights on or off. When the lights are turned on they will stay on until the LIGHT button is pressed again, or until the garage door opener is activated. Once the garage door opener is activated the lights will turn off after the specified period of time (the factory setting is 4-1/2 minutes). The LIGHT button will not control the lights when the door is in motion.

To change the amount of time the garage door opener lights will stay on: Press and hold the LOCK button until the garage door opener lights flash. The time interval is indicated by the number of flashes.

NUMBER OF TIMES GARAGE DOOR OPENER LIGHTS FLASH	1	2	3	4
TIME THE GARAGE DOOR OPENER LIGHT STAYS ON	1 ½ Minutes	2 ½ Minutes	3 ½ Minutes	4 ½ Minutes

### Light Feature

The lights will turn on when someone enters through the open garage door and the safety reversing sensor infrared beam is broken.

#### Activate:

Start with the garage door opener lights on. Press and hold the LIGHT button until the garage door opener lights turn off, then on again.\*

#### Deactivate:

Press and hold the LIGHT button until the garage door opener lights turn on, then off again.\*

\* Approximately 10 seconds

### MOTION SENSOR

This feature will automatically turn on the garage door opener lights when motion is sensed. The lights will come on for the set period of time, then shut off.

#### Activate/Deactivate:

Slide the motion sensor switch ON or OFF.

### TIMER-TO-CLOSE (TTC)

**NOTE: DO NOT install this door control on garage door opener systems controlling one-piece or swing doors.**

The TTC feature automatically closes the door after a specified time period (1, 5, or 10 minutes). Once the TTC has been set and the door is open, the LED for the selected close interval will blink and begin to count down to close the door. The control panel will beep and the garage door opener lights will flash before closing the door.

The TTC feature will deactivate if the garage door encounters an obstruction twice; or the safety reversing sensors are incorrectly installed. The garage door will reverse open and WILL NOT close until the obstructions are clear or the safety reversing sensors are correctly installed. When the obstruction has been cleared or the safety reversing sensors have been aligned, the door will close when the garage door opener is activated.

#### Activate:

Press and hold the ON button until one of the TTC LEDs light up. Then press the ON button again to cycle through the time interval options (the corresponding TTC LED will light for each time interval). The garage door opener light bulbs will blink as confirmation.

#### Deactivate:

Press and hold the OFF button until all TTC LEDs turn off and a beep is heard from the control panel.

#### Temporarily hold door open (suspend TTC):

Press and release the HOLD OPEN button. The HOLD OPEN button will begin to flash. Press the HOLD OPEN button again to resume normal TTC operation.

### LOCK

#### Activate\*:

Press and hold the LOCK button for 2 seconds. The command LED will flash as long as the lock feature is activated and your handheld remote control will not operate your door at this time.

#### Deactivate:

Press and hold the LOCK button again for 2 seconds. The command LED will stop flashing and normal operation will resume.

\* Your LiftMaster® keypad will continue to work when the LOCK has been activated.

## ERASE DEVICES FROM MEMORY

### Erase all remote controls and keyless entries:

1. Press and hold the LEARN button on the control panel until the red learn LED goes out (approximately 6 seconds). All remote control and keyless entry codes are now erased. Reprogram any compatible accessory you wish to use.

**NOTE:** Erasing remote controls and keyless entries from the control panel does not erase them from the garage door opener, you need to erase the memory of the garage door opener separately.

### Erase all devices (including MyQ® enabled accessories):

1. Press and hold the LEARN button on the control panel until the red learn LED goes out (approximately 6 seconds).
2. Immediately press and hold the LEARN button again until the red learn LED goes out. All codes are now erased. Reprogram any compatible accessory you wish to use.

## TROUBLESHOOTING

- If the yellow command LED does not turn on, reverse the wires connected to the R and W terminals of the control panel. Replace wire if necessary.
- If yellow and red LEDs are blinking slowly, the control panel is not compatible with your garage door opener.
- If the yellow and red LEDs are blinking quickly, the control panel is charging, and may take up to 5 minutes to become operational.

## WARRANTY

### ONE YEAR LIMITED WARRANTY

LiftMaster warrants to the first consumer purchaser of this product that is free from defect in materials and/or workmanship for a period of 1 year from the date of purchase.

**FOR SERVICE DIAL OUR TOLL FREE NUMBER:**

**1-800-528-9131**

**LiftMaster.com**

NOTICE: To comply with FCC and/or Industry Canada (IC) rules, adjustment or modifications of this transceiver are prohibited. THERE ARE NO USER SERVICEABLE PARTS. Any changes or modifications not expressly approved by the party responsible for compliance could void the user's authority to operate the equipment. This device complies with Part 15 of the FCC rules and IC RSS-210. Operation is subject to the following two conditions: (1) this device may not cause harmful interference, and (2) this device must accept any interference received, including interference that may cause undesired operation. This Class B digital apparatus complies with Canadian ICES-003.

AVIS: Les règles de la FCC et/ou d'Industrie Canada (IC) interdisent tout ajustement ou toute modification de ce récepteur. IL N'EXISTE AUCUNE PIÈCE SUSCEPTIBLE D'ÊTRE ENTRETENUE PAR L'UTILISATEUR. Tout changement ou toute modification non expressément approuvé par la partie responsable de la conformité peut avoir pour résultat d'annuler l'autorité de l'utilisateur de faire fonctionner l'équipement. Cet appareil est conforme aux dispositions de la partie 15 du règlement de la FCC et de l'norme IC RSS-210. Son utilisation est assujettie aux deux conditions suivantes: (1) ce dispositif ne peut causer des interférences nuisibles, et (2) ce dispositif doit accepter toute interférence reçue, y compris une interférence pouvant causer un fonctionnement non souhaité. Cet appareil numérique de la classe B est conforme à la norme NMB-003 du Canada.

### APPLICATION

Le panneau de commande MyQ® est destiné à être installé avec les ouvre-portes de garage Security+™ fabriqués entre 1998 et le présent. Le panneau de commande MyQ® n'est PAS compatible avec les ouvre-portes de garage Security+ 2.0™. N'installez PAS cette commande sur les ouvre-portes de garage qui commandent des portes rigides ou à pivotement.

### APERÇU GÉNÉRAL

Le panneau de commande MyQ® offre un moyen rapide et pratique d'ajouter la technologie Security+ 2.0™ et MyQ® à votre ouvre-porte de garage. La technologie MyQ® utilise un signal de 900 MHz pour fournir une communication bidirectionnelle entre l'ouvre-porte de garage et les accessoires MyQ®. Lorsqu'il est programmé à la Passerelle Internet LiftMaster®, vous pouvez surveiller et contrôler votre porte de garage à partir de n'importe quel ordinateur doté d'Internet ou d'un téléphone intelligent. Vous pouvez programmer jusqu'à 12 télécommandes Security+ 2.0™, 2 dispositifs de télédéverrouillage Security+ 2.0™ et une combinaison de 16 accessoires MyQ® pour le panneau de commande MyQ®.

### ACCESSOIRES COMPATIBLES

Accessoires Security+ 2.0™ :	Accessoires MyQ® :
Modèle 891LM Télécommande à 1 bouton	Modèle 823LM Commutateur de télécommande d'éclairage
Modèle 893LM Télécommande à 3 boutons	Modèle 825LM Télécommande de l'éclairage
Modèle 890MAX Mini-télécommande à trois boutons MAX	Modèle 828LM Passerelle Internet LiftMaster®
Modèle 893MAX Télécommande à trois boutons MAX	Modèle 829LM Moniteur de porte de garage et de portail
Modèle 895MAX Télécommande à trois boutons MAX supplémentaire	
Modèle 877LM Entrée sans Clé et sans fil	
Modèle 877MAX Émetteur à code sans fil MAX	

### INSTALLATION

Installez le panneau de commande MyQ® à la place de l'ancienne commande de porte. En raison de la consommation d'énergie, le panneau de commande MyQ® ne peut pas être utilisé en conjonction avec une autre commande de porte câblée qui est raccordée à votre porte de garage. Si une commande de porte supplémentaire est nécessaire, le **modèle de commande de porte sans fil 885LM** peut être programmé pour le panneau de commande MyQ®. Pour programmer le 885LM au panneau de commande MyQ®, suivez les étapes de programmation de la télécommande. Lorsque la batterie est en mode de secours, toute fonction sans surveillance, comme la minuterie de fermeture, la fermeture au niveau d'une porte de garage et d'un moniteur de portail ou une télécommande utilisant la Passerelle Internet LiftMaster®, sera désactivée.

- Déconnectez l'alimentation électrique et les piles (le cas échéant) connectées à l'ouvre-porte de garage.
- Retirez la commande de porte existante du mur.
- Notez la polarité des fils reliés à la commande de porte existante.
  - Étiquetez le fil relié à la borne RED.
  - Étiquetez le fil relié à la borne WHITE.

Débranchez les fils de la commande de porte existante.

- Branchez les fils du panneau de commande MyQ® neuf. Assurez-vous que la polarité est bonne.
  - Le fil rouge à la borne rouge.
  - Le fil blanc à la borne blanche.

### ⚠️ AVERTISSEMENT

Pour éviter le risque de BLESSURES GRAVES ou LA MORT par électrocution :

- Veillez à couper le courant AVANT d'installer la commande de porte.
  - Ne raccordez UNIQUEMENT qu'à des fils basse tension de 7-28 VOLTS.
- Pour éviter le risque de BLESSURES GRAVES ou LA MORT par une porte de garage en cours de fermeture :
- Installez la commande de porte en vue de la porte de garage, hors de la portée des enfants à une hauteur d'au moins 1,5 m et à distance de TOUTES les pièces mobiles de la porte.
  - NE permettez JAMAIS à un enfant de manipuler ou de jouer avec les boutons de la commande de porte ou un poste émetteur à télécommande.
  - Ne faites fonctionner la porte UNIQUEMENT que lorsqu'elle est clairement visible, est correctement ajustée et ne rencontre aucune obstruction durant sa course.
  - Gardez TOUJOURS la porte de garage en vue jusqu'à sa fermeture complète. NE laissez personne traverser la trajectoire de la porte de garage en cours de fermeture.
  - N'installez PAS cette commande sur les ouvre-portes de garage qui commandent des portes rigides ou à pivotement.
- Pour fournir une alerte visuelle adéquate, les ampoules de l'ouvre-porte de garage DOIVENT avoir une tension d'au moins 40 watts (ou l'équivalent).

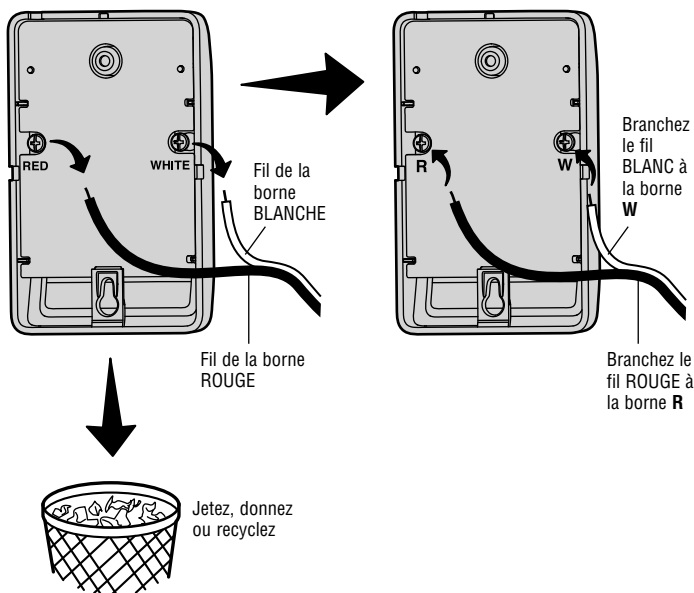


**AVERTISSEMENT** : Ce produit peut vous exposer à des produits chimiques comme le plomb, reconnu par l'État de la Californie comme cause de cancers, d'anomalies congénitales et d'autres problèmes liés à la reproduction. Pour plus d'informations, visitez [www.P65Warnings.ca.gov](http://www.P65Warnings.ca.gov)

- Montez le MyQ® panneau de commande sur le mur.
- Rétablissez le courant. Le témoin DÉL jaune de la commande et le témoin DÉL d'apprentissage rouge clignotent rapidement pendant 5 minutes, au maximum, pendant que le panneau de commande se recharge. Lorsque le panneau de commande est opérationnel, le témoin DÉL jaune de la commande reste allumé.
- Afin de tester le panneau de contrôle, appuyez sur la touche de commande pour activer la porte de garage.

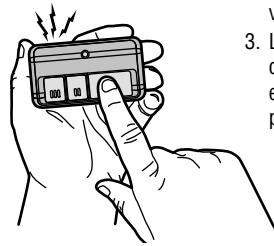
Commande de porte existante

Panneau de commande MyQ®



## PROGRAMMATION

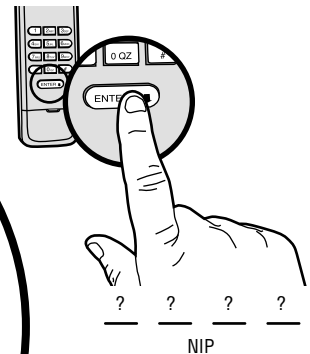
### TÉLÉCOMMANDE



1. Appuyez deux fois sur le bouton LEARN (apprentissage) du panneau de commande MyQ®. Le témoin DÉL d'apprentissage rouge s'allumera.
2. Appuyez sur le bouton de la télécommande qui fera fonctionner votre porte de garage.
3. L'éclairage de l'ouvre-porte de garage clignote (ou deux déclics se font entendre) une fois que le code a été programmé.

### OUVRE-PORTE SANS FIL ET SANS CLÉ

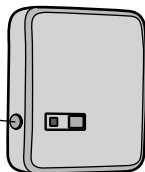
1. Appuyez deux fois sur le bouton LEARN (apprentissage) du panneau de commande MyQ®. Le témoin DÉL d'apprentissage rouge s'allumera.
2. Introduire un numéro d'identification personnelle (NIP) à quatre chiffres de votre choix sur le pavé numérique. Appuyez ensuite sur le bouton ENTER.
3. L'éclairage de l'ouvre-porte de garage clignote (ou deux déclics se font entendre) une fois que le code a été programmé.



### ACCESSOIRES MyQ® ACTIVÉS

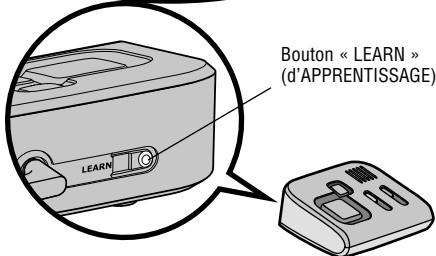
1. Appuyez deux fois sur le bouton LEARN (apprentissage) du panneau de commande MyQ®. Le témoin DÉL d'apprentissage rouge s'allumera.
2. Appuyez sur le bouton LEARN du panneau de commande MyQ®.\*

Bouton « LEARN » (d'APPRENTISSAGE)



#### Modèle 825LM - Télécommande de l'éclairage

Le module d'éclairage peut être synchronisé avec les ampoules de l'ouvre-porte de garage.

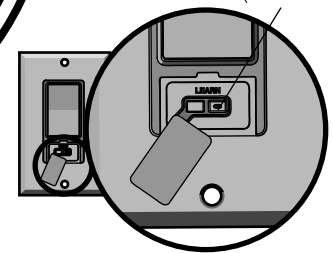


Bouton « LEARN » (d'APPRENTISSAGE)

#### Modèle 829LM - Moniteur de porte de garage et de portail

Il indique l'état de votre porte de garage à l'intérieur de la maison et vous permet de fermer une porte de garage ouverte de l'intérieur de la maison.

Bouton « LEARN » (d'APPRENTISSAGE)



#### Modèle 823LM - Commutateur de télécommande d'éclairage

Le module d'éclairage peut être synchronisé avec les ampoules de l'ouvre-porte de garage.

\* Les accessoires MyQ® peuvent être programmés pour la passerelle Internet LiftMaster® (modèle 828LM) ou le panneau de commande MyQ®. Pour obtenir des instructions sur la programmation de la passerelle Internet, reportez-vous au manuel.

## PASSERELLE INTERNET

La Passerelle Internet LiftMaster® vous donne le contrôle de votre ouvre-porte de garage à partir de votre ordinateur relié à Internet ou d'un appareil mobile. Vous devez enregistrer votre passerelle internet dans votre compte client au myliftmaster.com afin de l'utiliser avec le panneau de commande MyQ®. Allez au myliftmaster.com et suivez les instructions pour créer un compte et enregistrer votre appareil si vous ne l'avez pas déjà fait.

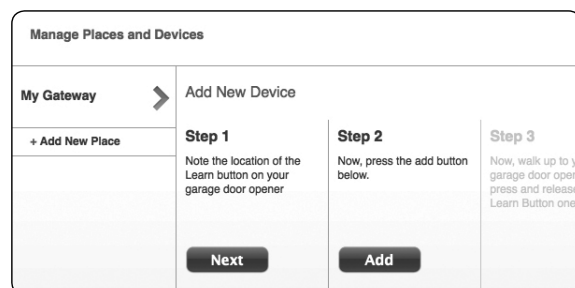
Pour programmer votre panneau de commande à la Passerelle Internet LiftMaster®:

1. Allez au myliftmaster.com à partir d'un ordinateur ou d'un appareil mobile.
2. Cliquez sur « Manage Places>Add New Device>Garage Door Opener », puis suivez les instructions.
3. Une fois que vous cliquez sur ADD (ajouter), vous aurez 3 minutes pour appuyer deux fois sur le bouton LEARN (apprentissage) du panneau de commande MyQ®. Le témoin DÉL d'apprentissage rouge s'allume.
4. Le témoin DÉL d'apprentissage rouge s'éteint lorsque la programmation est terminée. Une fois que le panneau de commande a été configuré, il apparaîtra sur votre écran. Vous pouvez ensuite nommer le dispositif (par exemple, Mon panneau de commande, etc.).

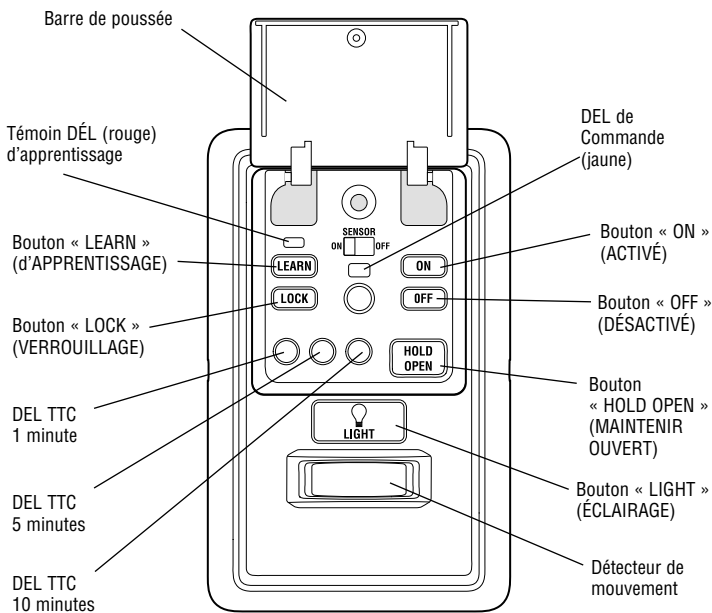


### Modèle 828LM Passerelle Internet LiftMaster®

myliftmaster.com



## FONCTIONS



### BARRE DE POUSSÉE

Appuyez sur la barre de poussée pour ouvrir ou fermer la porte.

### ÉCLAIRAGE

Appuyez sur la touche Éclairage (LIGHT) pour allumer ou éteindre l'éclairage de l'ouvre-porte de garage. L'éclairage continue à fonctionner jusqu'à ce qu'on appuie de nouveau sur la touche LIGHT ou jusqu'à ce que l'ouvre-porte est activé. Lorsque l'ouvre-porte a été activé, l'éclairage s'éteint après une période de temps pré-réglée (réglage en usine : 4-1/2 minutes). La touche LIGHT ne contrôle pas l'éclairage pendant que la porte est en mouvement.

Pour modifier la période de temps pendant laquelle l'éclairage de l'ouvre-porte de garage restera allumé :

Appuyer sur le bouton « LOCK » et le maintenir enfoncé jusqu'à ce que l'éclairage de l'ouvre-porte de garage clignote. \* L'intervalle de temps est indiqué par le nombre de clignotements.

NOMBRE DE CLIGNOTEMENTS DE L'ÉCLAIRAGE DE L'OUVRE-PORTE DE GARAGE	1	2	3	4
TEMPS D'ACTIVATION DE L'ÉCLAIRAGE DE L'OUVRE-PORTE DE GARAGE	1 ½ Minutes	2 ½ Minutes	3 ½ Minutes	4 ½ Minutes

### Fonction d'éclairage

L'éclairage s'active lorsqu'une personne entre par la porte de garage ouverte et traverse les rayons infrarouges des détecteurs inverseurs de sécurité.

#### Activer :

Commencer avec l'éclairage de l'ouvre-porte de garage allumé. Appuyer sur le bouton « LIGHT » et le maintenir enfoncé jusqu'à ce que l'éclairage de l'ouvre-porte de garage s'éteigne puis s'allume à nouveau.\*

#### Désactiver :

Appuyer sur le bouton « LOCK » et le maintenir enfoncé jusqu'à ce que l'éclairage de l'ouvre-porte de garage s'allume puis s'éteigne à nouveau. \*

\* Environ 10 secondes

### DÉTECTEUR DE MOUVEMENT

Cette fonction actionne automatiquement l'éclairage de l'ouvre-porte de garage lors de la détection d'un mouvement. L'éclairage s'allume et reste allumé pendant une période prédéterminée, puis s'éteint.

#### Activer/Désactiver :

Faire glisser le commutateur du détecteur de mouvement sur ACTIVÉ ou DÉSACTIVÉ.

### MINUTERIE DE FERMETURE (TIMER-TO-CLOSE - TTC)

**REMARQUE :** N'installez PAS cette commande sur les ouvre-portes de garage qui commandent des portes rigides ou à pivotement.

La fonction TTC ferme automatiquement la porte après un temps spécifié (1, 5 ou 10 minutes). Lorsque la fonction TTC a été définie et la porte est ouverte, le témoin DÉL de l'intervalle de fermeture sélectionné clignotera et commencera à compter à rebours avant la fermeture de la porte. Le panneau de commande émettra un bip et les lumières de l'ouvre-porte de garage clignoteront avant de fermer la porte.

La fonction TTC sera désactivée si la porte du garage rencontre deux obstructions consécutives ou si les détecteurs inverseurs de sécurité sont mal installés. La porte de garage remonte et restera ouverte TANT QUE les obstructions ne seront pas enlevées ou que les détecteurs inverseurs de sécurité ne seront pas correctement installés. Lorsque l'obstruction a été enlevée ou que les détecteurs inverseurs de sécurité ont été alignés, la porte se ferme après activation de l'ouvre-porte de garage.

#### Activer :

Appuyer sur le bouton « ON » et le maintenir enfoncé jusqu'à ce que l'une des DEL du TTC s'allume. Puis appuyer sur le bouton « ON » à nouveau pour parcourir les options d'intervalles de temps (la DEL du TTC correspondant s'allume pour chaque intervalle de temps). Les ampoules de l'ouvre-porte de garage clignotent en guise de confirmation.

#### Désactiver :

Appuyer sur le bouton « OFF » et le maintenir enfoncé jusqu'à ce que les DEL du TTC s'éteignent et que le panneau de commande émette un bip.

#### Maintenir temporairement la porte ouverte (suspendre le TTC) :

Appuyer sur le bouton « HOLD OPEN » puis le relâcher. Appuyer à nouveau sur le bouton « HOLD OPEN » pour que le TTC fonctionne à nouveau normalement.

### VERROUILLAGE (LOCK)

#### Activer \*:

Appuyer sur le bouton « LOCK » et le tenir enfoncé pendant 2 secondes. Le DEL de commande clignote tant que la fonction de verrouillage est activée et, pendant ce temps, vous ne pourrez pas commander la porte avec votre télécommande portative.

#### Désactiver :

Appuyer à nouveau sur le bouton « LOCK » et le tenir enfoncé pendant 2 secondes. La DEL de commande cesse de clignoter et le fonctionnement normal reprend.

\* Votre clavier d'ouverture sans clé LiftMaster® continuera de fonctionner quand la fonction Serrure (LOCK) a été activée.

## SUPPRIMER DES DISPOSITIFS DE LA MÉMOIRE

### Effacer toutes les télécommandes et les commandes de télédéverrouillage:

1. Appuyer sur le bouton « LEARN » de panneau de commande et le maintenir enfoncé jusqu'à ce que le témoin DEL du bouton « LEARN » s'éteigne (environ 6 secondes). Tous les codes de la télécommande et de la commande de télédéverrouillage et sont maintenant effacés. Reprogrammer tout accessoire que vous souhaitez utiliser.

**REMARQUE :** La suppression des télécommandes et des dispositifs de télédéverrouillage à partir du panneau de commande ne les supprimera pas de l'ouvre-porte de garage. Vous devez effacer la mémoire de l'ouvre-porte de garage séparément.

### Effacer toutes les dispositifs (Compris les accessoires permis de MyQ®):

1. Appuyer sur le bouton « LEARN » de panneau de commande et le maintenir enfoncé jusqu'à ce que le témoin DEL du bouton « LEARN » s'éteigne (environ 6 secondes).
2. Appuyer immédiatement sur le bouton « LEARN » et le maintenir enfoncé une nouvelle fois jusqu'à ce que le témoin DEL du bouton « LEARN » s'éteigne. Tous les codes sont maintenant effacés. Reprogrammer tout accessoire que vous souhaitez utiliser.

## DÉPANNAGE

- Si le témoin DÉL jaune de la commande ne s'allume pas, inversez les fils reliés aux bornes rouge et blanche du panneau de commande. Remplacez le fil, au besoin.
- Si les témoins DÉL jaune et rouge clignotent lentement, le panneau de commande n'est pas compatible avec votre ouvre-porte de garage.
- Si les témoins DÉL jaune et rouge clignotent rapidement, le panneau de commande se recharge et il lui faudra jusqu'à 5 minutes pour devenir opérationnel.

## GARANTIE

### GARANTIE LIMITÉE D'UN AN

LiftMaster garantit à l'acheteur initial que le produit est exempt de tout défaut de matériaux ou de fabrication pendant une période d'un an à compter de la date d'achat.

**COMPOSEZ LE NUMÉRO SANS FRAIS SUIVANT  
POUR LE SERVICE CLIENTÈLE :**

**1-800-528-9131**

**LiftMaster.com**

AVIS: Les règles de la FCC et/ou d'Industrie Canada (IC) interdisent tout ajustement ou toute modification de ce récepteur. IL N'EXISTE AUCUNE PIÈCE SUSCEPTIBLE D'ÊTRE ENTRETENUE PAR L'UTILISATEUR. Tout changement ou toute modification non expressément approuvé par la partie responsable de la conformité peut avoir pour résultat d'annuler l'autorité de l'utilisateur de faire fonctionner l'équipement.

Cet appareil est conforme aux dispositions de la partie 15 du règlement de la FCC et de l'norme IC RSS-210. Son utilisation est assujettie aux deux conditions suivantes: (1) ce dispositif ne peut causer des interférences nuisibles, et (2) ce dispositif doit accepter toute interférence reçue, y compris une interférence pouvant causer un fonctionnement non souhaité.

Cet appareil numérique de la classe B est conforme à la norme NMB-003 du Canada.



### APLICACIÓN

El panel de control MyQ® está hecho para ser instalado con los abre-puertas de garaje Security+™, fabricados entre 1998 y ahora. El panel de control MyQ® NO es compatible con abre-puertas de garaje Security+ 2.0™. NO instale este control de puerta en sistemas de abre-puertas de garaje que controlan puertas de una pieza o de vaivén.

### DESCRIPCIÓN GENERAL

El panel de control MyQ® ofrece una forma rápida y conveniente para añadir Security+ 2.0™ y la tecnología MyQ® a su actual abre-puertas de garaje. La tecnología MyQ® genera una señal de 900 MHz para establecer comunicaciones bidireccionales entre el abre-puertas de garaje y los accesorios MyQ® activados. Cuando está programado con el LiftMaster® Internet Gateway, usted puede monitorear y controlar la puerta de su garaje desde cualquier computadora o smartphone habilitado con Internet. Usted puede programar hasta 12 controles remotos Security+ 2.0™; 2 accesos con llave digital Security+ 2.0™ y una combinación de 16 accesorios MyQ® con el panel de control MyQ®.

### ACCESORIOS COMPATIBLES

Accesorios Security+ 2.0™:	Accesorios MyQ®:
Modelo 891LM Control remoto de 1 boton	Modelo 823LM Interruptor de luz con comando remoto
Modelo 890MAX Minicontrol remoto MAX de 3 botones	Modelo 825LM Control remoto de iluminación
Modelo 890MAX Minicontrol remoto MAX de 3 botones	Modelo 828LM LiftMaster® Internet Gateway
Modelo 893MAX Control remoto MAX de 3 botones	Modelo 829LM Puerta de garaje y monitoreo de la puerta
Modelo 895MAX Control remoto de 3 botones Premium MAX	
Modelo 877LM Llave digital inalámbrica	
Modelo 877MAX Llave digital inalámbrica MAX	

### INSTALACIÓN

Instale el panel de control MyQ® en lugar del control de la puerta actual. Debido al consumo de corriente, el panel de control MyQ®, no se puede usar junto con otro control de puerta cableado conectado a su abre-puerta del garaje. Si se necesita un control de puerta adicional, el **modelo inalámbrico del control de puerta 885LM**, se puede programar con el panel de control MyQ®. Para programar el 885LM con el panel de control MyQ®, siga los pasos de programación del control remoto. Cuando se encuentra en el modo de reserva de la batería, cualquier función que usa una operación desatendida como el Temporizador de cierre, cerrar desde una puerta de garaje y el monitoreo de la puerta u otra operación remota utilizando el LiftMaster® Internet Gateway, será desactivada.

- Desconecte del abre-puertas la alimentación eléctrica y la batería (si estuviera usando una).
- Retire el control de puerta actual de la pared.
- Observe la polaridad de los cables conectados al control de puerta actual.
  - Etiquete el cable conectado al terminal RED.
  - Etiquete el cable conectado al terminal WHITE.
 Desconecte los cables del control de la puerta actual.
- Conecte los cables al nuevo panel de control MyQ®. Asegúrese de que la polaridad sea la correcta.
  - Cable rojo al terminal R.
  - Cable blanco al terminal B.
- Monte el panel de control MyQ® en la pared.



### ADVERTENCIA

Para evitar la posibilidad de una LESIÓN GRAVE o INCLUSO LA MUERTE por electrocución:

- Asegúrese de que la alimentación NO esté conectada ANTES de instalar el control de la puerta.
  - Conéctelo SOLAMENTE a líneas de baja tensión de 7-28 VOLTIOS.
- Para evitar la posibilidad de LESIONES GRAVES o INCLUSO LA MUERTE debidas al cierre de una puerta de garaje:
- Instale el control de la puerta a la vista de la puerta del garaje, fuera del alcance de los niños a una altura mínima de 5 pies (1.5 m) y lejos de TODAS las partes en movimiento de la puerta.
  - NUNCA permita que los niños operen ni jueguen con los pulsadores ni con los transmisores del control remoto que controlan la puerta.
  - Active la puerta SÓLO cuando se pueda ver claramente, cuando esté ajustada adecuadamente y cuando no haya obstrucciones en su recorrido.
  - Tenga SIEMPRE la puerta del garaje a la vista hasta que esté completamente cerrada. NUNCA permita que alguien cruce por la trayectoria de cierre de la puerta de garaje.
  - NO instale este control de puerta en sistemas de abre-puertas de garaje que controlan puertas de una pieza o de vaivén.
- Para proporcionar una alerta visual adecuada, las bombillas del abre-puerta del garaje DEBEN ser de un mínimo de 40 vatios (o equivalentes).

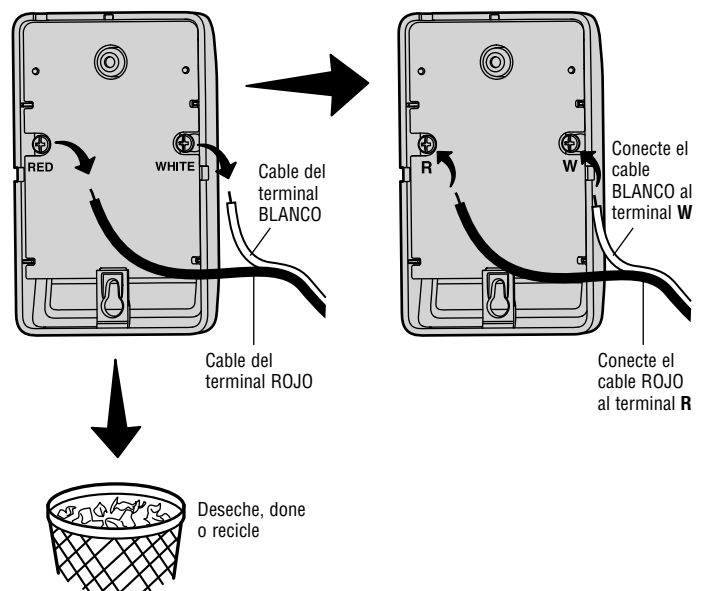


**ADVERTENCIA:** Este producto puede exponerle a productos químicos (incluido el plomo), que a consideración del estado de California causan cáncer, defectos congénitos u otros daños reproductivos. Para más información, visite [www.P65Warnings.ca.gov](http://www.P65Warnings.ca.gov)

- Vuelva a conectar la corriente. El LED de comando amarillo y el LED de programación rojo parpadearán rápidamente por hasta 5 minutos mientras el panel de control se recarga. Cuando el panel de control esté operativo, el LED de comando amarillo se encenderá permanentemente.
- Para preparar el panel de control, oprima la barra pulsadora para activar el abre-puertas del garaje.

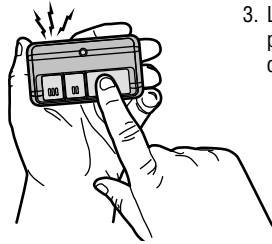
Control de la puerta actual

Panel de control MyQ®



# PROGRAMACIÓN

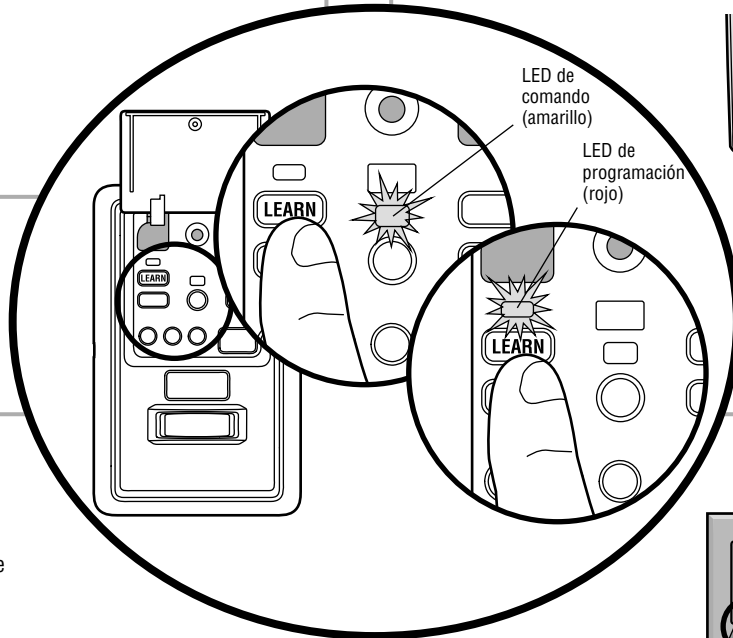
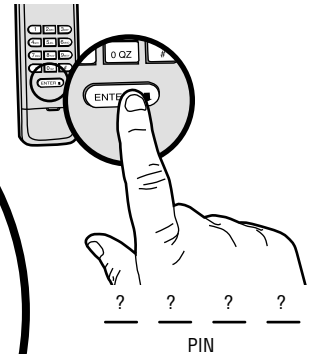
## CONTROL REMOTO



1. Presione dos veces el botón PROGRAMAR (LEARN) del panel de control MyQ®; el LED de programación rojo se encenderá.
2. Presione el botón del control remoto con el cual desea operar la puerta.
3. Las luces del abre-puertas de garaje parpadearán (o se escucharán dos clics) cuando el código quede programado.

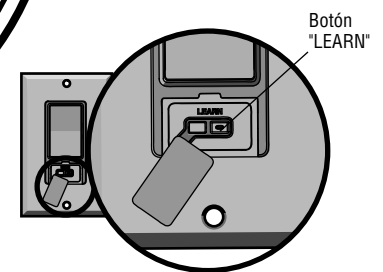
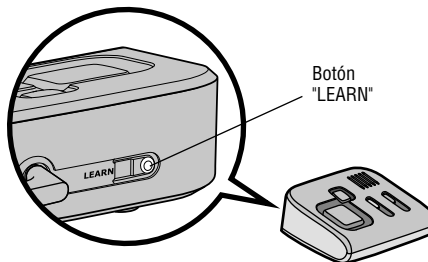
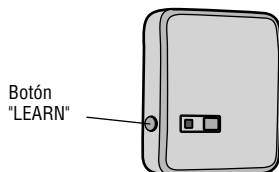
## LLAVE DIGITAL

1. Presione dos veces el botón PROGRAMAR (LEARN) del panel de control MyQ®; el LED de programación rojo se encenderá.
2. Escriba un número de cuatro dígitos (PIN) como código personal de uso en el teclado de acceso con llave digital. Luego, presione el botón ENTER.
3. Las luces del abre-puertas de garaje parpadearán (o se escucharán dos clics) cuando el código quede programado.



## ACCESORIOS ACTIVADOS MyQ®

1. Presione dos veces el botón PROGRAMAR (LEARN) del panel de control MyQ®; el LED de programación rojo se encenderá.
2. Presione el botón PROGRAMAR (LEARN) en el dispositivo MyQ®.\*



**Modelo 825LM – Control remoto de iluminación**  
El módulo de iluminación se puede sincronizar con las bombillas del abre-puerta del garaje.

**Modelo 829LM – Puerta de garaje y monitoreo de la puerta**  
Indica el estado de su puerta del garaje desde el interior de la casa y le permite cerrar y abrir la puerta del garaje desde el interior de la casa.

### Modelo 823LM – Interruptor remoto de iluminación

El módulo de iluminación se puede sincronizar con las bombillas del abre-puerta del garaje.

*Los accesorios \* MyQ® se pueden programar con LiftMaster® Internet Gateway (Modelo 828LM) o con el panel de control MyQ®. Para las instrucciones sobre la programación a la puerta de entrada del Internet, consulte el manual.*

## INTERNET GATEWAY

El LiftMaster® Internet Gateway le da control de su puerta del garaje desde su computadora o dispositivo móvil conectado a Internet. Usted tiene que tener su internet gateway registrado en su cuenta de cliente en myliftmaster.com para poder usarlo con el panel de control MyQ®. Ingrese a myliftmaster.com y siga las instrucciones para crear una cuenta y registrar su dispositivo si todavía no lo ha hecho.

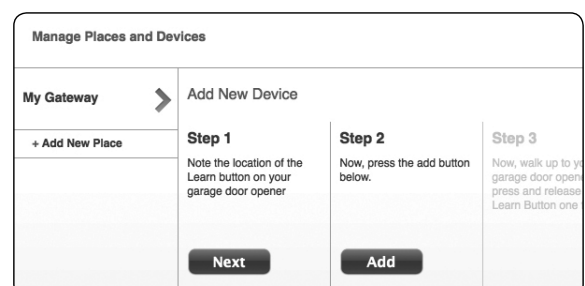
Para programar su panel de control con el LiftMaster® Internet Gateway:

1. Ingrese a myliftmaster.com desde una computadora o dispositivo móvil.
2. Haga clic en "Administrar lugares > Agregar nuevo dispositivo > Abre-puerta del garaje" ("Manage Places > Add New Device > Garage Door Opener") y siga las instrucciones.
3. Una vez que haga clic en AGREGAR (ADD), tiene 3 minutos para presionar el botón PROGRAMAR (LEARN) dos veces en el panel de control MyQ®. El LED de programación rojo se encenderá.
4. El LED de programación rojo se apagará cuando la programación esté completa. Una vez que el panel de control esté programado, este aparecerá en su pantalla. Entonces puede ponerle un nombre al dispositivo (eje., Mi Panel de Control, etc.).

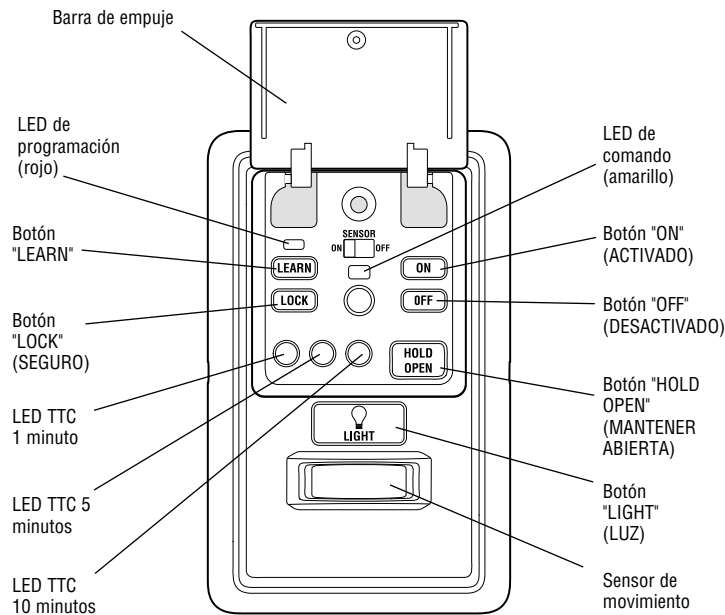


**Modelo 828LM**  
**LiftMaster® Internet Gateway**

myliftmaster.com



## FUNCIONES



### BARRA DE EMPUJE

Presione la barra de empuje para abrir/cerrar la puerta.

### LUCES

Oprima el botón "LIGHT" para encender o apagar las luces del abre-puertas de garaje. Cuando se enciendan las luces, permanecerán así hasta que se oprima de nuevo el botón "LIGHT" o hasta que se active el abre-puertas de garaje. Una vez que el abre-puertas de garaje se active, las luces se apagarán después del período de tiempo especificado (el ajuste de fábrica es de 4-1/2 minutos). El botón "LIGHT" no controlará las luces cuando la puerta esté en movimiento.

Para cambiar el tiempo que permanecerán encendidas las luces del abre-puertas de garaje:

Mantenga oprimido el botón "LOCK" hasta que las luces del abre-puertas de garaje parpadeen. El intervalo de tiempo será indicado por la cantidad de parpadeos.

CANTIDAD DE VECES QUE PARPADEAN LAS LUCES DEL ABRE-PUERTAS DE GARAJE	1	2	3	4
TIEMPO QUE PERMANECEN ENCENDIDAS LAS LUCES DEL ABRE-PUERTAS DE GARAJE	1 ½ Minutos	2 ½ Minutos	3 ½ Minutos	4 ½ Minutos

### Funcionalidad de las luces

Las luces se encenderán cuando alguien entre por la puerta del garaje abierta y se interrumpa el haz infrarrojo del sensor de inversión.

#### Activar:

Comience con las luces del abre-puertas de garaje encendidas. Mantenga oprimido el botón "LIGHT" hasta que se apaguen las luces del abre-puertas de garaje; a continuación, enciéndalas de nuevo.

#### Desactivar:

Mantenga oprimido el botón "LIGHT" hasta que se enciendan las luces del abre-puertas de garaje; a continuación, apáguelas de nuevo.\*

\* Aproximadamente 10 segundos

### SENSOR DE MOVIMIENTO

Esta funcionalidad encenderá automáticamente las luces del abre-puertas de garaje cuando se detecte movimiento. Las luces se encenderán por el período de tiempo establecido y, a continuación, se apagarán.

#### Activar/Desactivar:

Deslice el selector del sensor de movimiento hacia ACTIVADO u DESACTIVADO.

### TEMPORIZADOR DE CIERRE (TTC)

**NOTA:** NO instale este control de puerta en sistemas de abre-puertas de garaje que controlan puertas de una pieza o de vaivén.

La función del TTC cerrará automáticamente la puerta después de un periodo de tiempo especificado (1, 5 o 10 minutos). Una vez que el TTC se ha configurado y que la puerta está abierta, el LED del intervalo de cierre seleccionado parpadeará y comenzará la cuenta regresiva para cerrar la puerta. El panel de control emitirá una señal sonora y las luces del abre-puertas del garaje parpadearán antes de cerrar la puerta.

La funcionalidad TTC se desactivará si la puerta del garaje se encuentra dos obstrucciones secuenciales, o si los sensores de inversión de seguridad están instalados incorrectamente. La puerta del garaje invertirá su movimiento y se abrirá y NO se cerrará hasta que se eliminen las obstrucciones o se instalen correctamente los sensores de inversión de seguridad. Cuando la obstrucción haya sido eliminada o se hayan alineado los sensores de inversión de seguridad, la puerta se cerrará al activar el abre-puertas de garaje.

#### Activar:

Mantenga oprimido el botón "ON" hasta que se encienda uno de los LED del TTC. A continuación, oprima de nuevo el botón "ON" para desplazarse por las opciones de intervalos de tiempo (el LED del TTC correspondiente se encenderá para cada intervalo de tiempo). Los focos de las luces del abre-puertas de garaje parpadearán a modo de confirmación.

#### Desactivar:

Mantenga oprimido el botón "OFF" hasta que todos los LED TTC se apaguen y se oiga un tono proveniente de la panel de control.

#### Para mantener abierta temporalmente la puerta (suspender el TTC):

Oprima y suelte el botón "HOLD OPEN". Oprima otra vez el botón "HOLD OPEN" para reanudar la operación normal del TTC.

### LOCK ("SEGURO")

#### Activar\*:

Mantenga oprimido el botón "LOCK" durante 2 segundos. El LED de comando parpadeará mientras esté activado el seguro y su control remoto portátil no operará la puerta en este momento.

#### Desactivar:

Mantenga oprimido de nuevo el botón "LOCK" durante 2 segundos. El LED de comando dejará de parpadear y se reanudará la operación normal.

\* Su llave digital de LiftMaster® continuará trabajando cuando se activar BLOQUEO.

## BORRAR DISPOSITIVOS DE LA MEMORIA

### Borrar todos los datos de control remoto y entra sin llave:

1. Mantener oprimido el botón de aprendizaje en el panel de control hasta que se apague el LED (aproximadamente 6 segundos). Se borrarán todos los datos almacenados en el control remoto y en la cerradura digital. Volver a programar todo accesorio que desea usar.

**NOTA:** Borrar controles remotos y accesos con llave digital del panel de control, no las borra del abre-puerta del garaje; usted necesita borrar la memoria del abre-puerta del garaje por separado.

### Borrar todos los dispositivos (incluyendo los accesorios MyQ®):

1. Mantener oprimido el botón de aprendizaje en el panel de control hasta que se apague el LED (aproximadamente 6 segundos).
2. Inmediatamente pulsar el botón de aprendizaje hasta que el LED se apague. Ahora todos los códigos estarán borrados Volver a programar todo accesorio que desea usar.

## SI TIENE ALGÚN PROBLEMA

- Si el LED de comando amarillo no enciende, invierta los cables conectados a los terminales R y B del panel de control. Reemplace el cable si es necesario.
- Si los LED amarillo y rojo están destellando lentamente, el panel de control no es compatible con su abre-puerta de garaje.
- Si los LED amarillo y rojo están destellando rápidamente, el panel de control se está cargando y puede tomar hasta 5 minutos para que esté totalmente operativo.

## GARANTÍA

### UN AÑO DE GARANTÍA LIMITADA

LiftMaster garantiza al primer comprador minorista de este producto, que el mismo está libre de defectos de materiales y de mano de obra por un período de un año a partir de la fecha de compra.

**MARQUE NUESTRO NÚMERO GRATUITO PARA RECIBIR SERVICIO:**

**1-800-528-9131**

**LiftMaster.com**

ADVERTENCIA: La modificación de este transceptor está prohibida por la FCC y/o las normas canadienses IC. NO HAY COMPONENTES QUE NECESITEN INTERVENCIÓN DEL USUARIO. Cualquier cambio o modificación no aprobados explícitamente por la parte responsable del cumplimiento, podría anular la autoridad del usuario para operar el equipo.

Este dispositivo cumple con la Parte 15 de las normas de la FCC y de las normas canadienses IC RSS-210. El uso está condicionado a lo siguiente: (1) Este dispositivo no debe causar interferencia y (2) este dispositivo debe ser apto para recibir interferencia, aunque la misma pueda afectar su funcionamiento.

Este aparato digital Clase B cumple con la ICES-003 de Canadá.

Cet appareil numérique de la Classe B est conforme à la norme NMB-003 du Canada.