

## **⚠ WARNING**

To prevent possible **SERIOUS INJURY** or **DEATH** from a closing garage door:

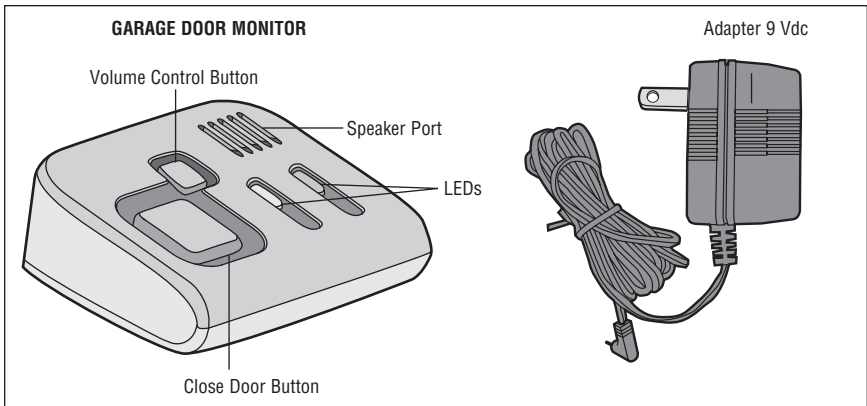
- **NEVER** permit children to operate or play with door control push buttons or remote control transmitters.
- Activate door **ONLY** when it is properly adjusted and there are no obstructions to door travel.
- This door monitor works with an operator system equipped with an unattended operation feature. The door could move unexpectedly. **NO ONE SHOULD CROSS THE PATH OF THE MOVING DOOR.**

**NOTICE:** To comply with FCC and or Industry Canada rules (IC), adjustment or modifications of this receiver and/or transmitter are prohibited, except for changing the code setting or replacing the battery. **THERE ARE NO OTHER USER SERVICEABLE PARTS.**

Tested to Comply with FCC Standards for Home or office use. Operation is subject to the following two conditions: (1) this device may not cause harmful interference, and (2) this device must accept any interference received, including interference that may cause undesired operation.

## **Introduction**

The garage door monitor indicates the status of your garage door from inside the home. The garage door monitor can be programmed with up to four garage door openers. The garage door monitor is compatible with MyQ® enabled garage door openers only.



## **Features**

### **VOLUME CONTROL BUTTON**

The Volume Control button allows you to set the volume to low, medium, high, or off.

### **CLOSE DOOR BUTTON**

The Close Door button will close all open doors. Both LEDs will blink simultaneously as the doors are closing. A long beep will be heard confirming the doors are closed.

## Features (Continued)

### LED INDICATORS

LEDs		MEANING
Red	Green	
Blinking	Off	At least one garage door is open
Off	Solid	ALL doors are closed
Solid	Off	No signal has been received from a programmed garage door opener within the last 20 minutes (implies a power outage or a garage door opener malfunction)
Solid	Solid	The garage door monitor has been successfully programmed
Red and green LEDs blink simultaneously		The garage door(s) is closing after pressing the Close Door button
Red and green LEDs blink alternately and slow		The garage door monitor is not programmed to any garage door opener
Red and green LEDs blink alternately fast		The garage door monitor is in programming mode
Off	Off	No power to the garage door monitor

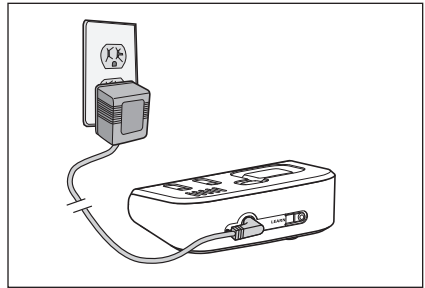
### AUDIBLE ALERT

Audible tones alert you of the garage door(s) status. The Volume Control button allows you to set the volume to low, medium, high, or off.

AUDIBLE TONES	MEANING
One short beep*	<ul style="list-style-type: none"> <li>• Initiated Programming</li> <li>• Initiated Erase Memory</li> <li>• Memory has been erased</li> <li>• Close Door button has been pressed</li> </ul>
Two short beeps	The garage door monitor has been successfully programmed
Two long beeps	Failed attempt to program fifth garage door opener
Three short beeps*	A garage door(s) is opening
One short beep repeating*	A garage door(s) is open
One long beep repeating*	No communication with the garage door opener
One long beep*	Door closes successfully after pressing Close Door button
* These beeps will not be heard if the volume is set to OFF.	

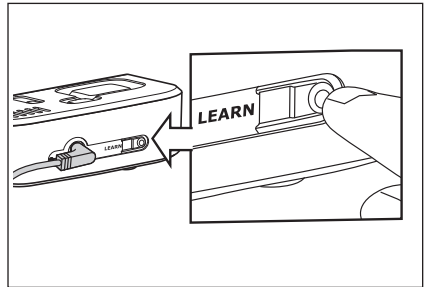
## Setup

Connect the adapter to the garage door monitor and a standard 110 Vac outlet.

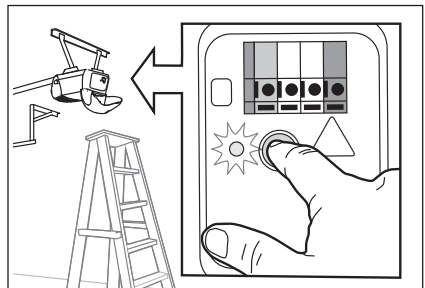


## Programming

1. Press and release the Learn button on the back of the garage door monitor.
2. Within 60 seconds, press and release the Learn button on the garage door opener. Two short beeps will confirm the garage door monitor has been successfully programmed.



**NOTE:** To program additional garage door openers, repeat the steps above on each individual garage door opener. The garage door monitor can be programmed with up to four garage door openers.



## ERASE MEMORY

To erase all programmed garage door openers from the garage door monitor, press and hold the Learn button on the garage door monitor for at least six seconds. One short beep will be heard at the beginning, one short beep will confirm that all codes have been erased.

### **AVERTISSEMENT**

Pour éviter le risque de BLESSURES GRAVES ou la MORT par une porte de garage en cours de fermeture :

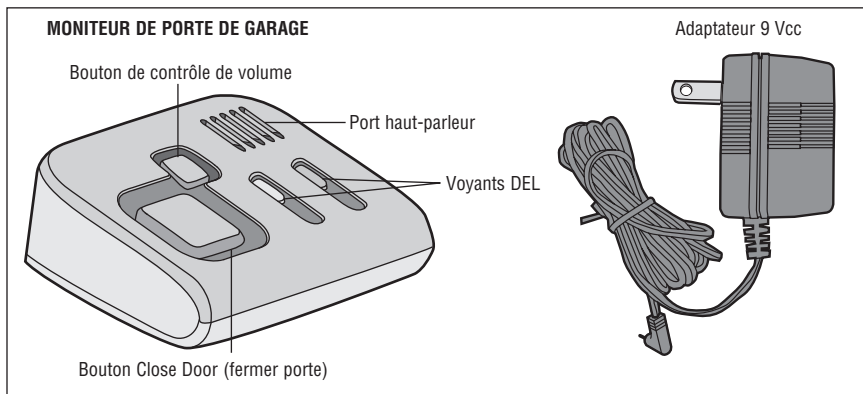
- Ne permettez JAMAIS à un enfant de manipuler ou de jouer avec les boutons de la commande de porte ou un poste émetteur à télécommande.
- Ne faites fonctionner la porte UNIQUEMENT que lorsqu'elle est correctement ajustée et ne rencontre aucune obstruction durant le déplacement.
- Ce moniteur de porte de garage fonctionne avec un système muni d'une option fonctionnement sans surveillance. La porte est susceptible de se mettre à bouger à l'improviste. **NE LAISSEZ PERSONNE TRAVERSER LA TRAJECTOIRE DE LA PORTE EN MOUVEMENT.**

AVIS : Les règles de la FCC et/ou d'Industrie Canada (IC) interdisent tout ajustement ou toute modification de ce récepteur. IL N'EXISTE AUCUNE PIÈCE SUSCEPTIBLE D'ÊTRE ENTRETENUE PAR L'UTILISATEUR.

Cet appareil est conforme aux dispositions de la partie 15 du règlement de la FCC et de la norme IC RSS-210. Son utilisation est assujettie aux deux conditions suivantes : (1) ce dispositif ne peut causer des interférences nuisibles, et (2) ce dispositif doit accepter toute interférence reçue, y compris une interférence pouvant causer un fonctionnement non souhaité.

## Introduction

Le moniteur de porte de garage permet de surveiller l'état de la porte de garage de l'intérieur de la maison. Vous pouvez programmer le moniteur pour fonctionner avec un maximum de quatre ouvre-portes de garage. Le moniteur de porte de garage n'est compatible qu'avec des ouvre-portes de garage activés par MyQ®.



## Caractéristiques

### BOUTON DE CONTRÔLE DE VOLUME

Le bouton de contrôle de volume vous permet de régler le volume à un niveau bas, moyen ou haut ou d'éteindre le son.

### BOUTON CLOSE DOOR (FERMER PORTE)

Le bouton « Close Door » (fermer porte) permet de fermer toutes les portes ouvertes. Les deux voyants DEL clignotent simultanément pendant la fermeture de porte. Un bip prolongé indique que les portes sont fermées.

## Caractéristiques (suite)

### VOYANTS DEL

VOYANTS DEL		SIGNIFICATION
Rouge	Vert	
Clignotant	Arrêt	Au moins une porte de garage est ouverte
Arrêt	Couleur unie	TOUTES les portes sont fermées
Couleur unie	Arrêt	Aucun signal n'a été reçu d'un ouvre-porte de garage programmé pendant les 20 dernières minutes (signifie que le courant est coupé ou que l'ouvre-porte fonctionne mal)
Couleur unie	Couleur unie	La programmation du moniteur de la porte de garage est réussie
Les voyants DEL rouge et vert clignotent simultanément.		La porte/les portes de garage se ferme(nt) après avoir appuyé sur le bouton Close Door (fermer porte)
Les voyants DEL rouge et vert clignotent lentement en alternance.		Le moniteur de porte de garage n'a pas été programmé pour surveiller une porte de garage
Les voyants DEL rouge et vert clignotent vite et en alternance.		Le moniteur de la porte de garage est en mode programmation
Arrêt	Arrêt	Le moniteur de porte de garage n'est pas sous tension

## Caractéristiques (suite)

### ALARME AUDIBLE

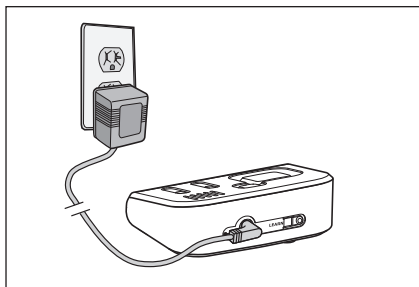
Des tons audibles indiquent l'état de la porte/des portes de garage. Le bouton de contrôle de volume vous permet de régler le volume à un niveau bas, moyen ou haut ou d'éteindre le son.

TONS AUDIBLES	SIGNIFICATION
Un bip bref*	<ul style="list-style-type: none"><li>• Programmation initiée</li><li>• Effacement mémoire initié</li><li>• La mémoire a été effacée</li><li>• On a appuyé sur le bouton Close Door</li></ul>
Deux bips brefs	La programmation du moniteur de la porte de garage est réussie.
Deux bips prolongés	Tentative ratée de programmation d'un cinquième ouvre-porte de garage
Trois bips brefs*	Une porte/des portes de garage est/sont en cours d'ouverture.
Un bip bref* qui se répète*	Une porte/des portes de garage est/sont ouverte(s).
Un bip prolongé * qui se répète*	Pas de communication avec l'ouvre-porte de garage
Un bip prolongé*	La porte est bien fermée après avoir appuyé sur le bouton Close Door.
* Ces bips ne sont pas audibles si le volume est réglé sur OFF (arrêt).	

## Installation

Connectez l'adaptateur au moniteur de porte de garage et à une prise standard de 110 Vca.

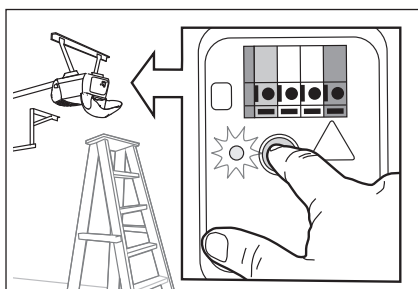
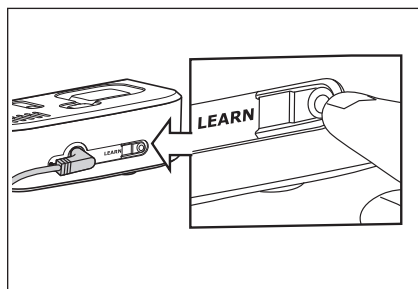
**REMARQUE :** Selon l'emplacement projeté du moniteur à l'intérieur de la maison, il peut être plus commode de l'installer temporairement près de l'ouvre-porte de garage pendant la programmation. Une fois la programmation terminée, placez le moniteur à l'endroit souhaité.



## Programmation

1. Appuyez sur le bouton « Learn » situé au dos du moniteur de la porte de garage, puis relâchez-le.
2. En l'espace de 60 secondes, appuyez sur le bouton Learn de l'ouvre-porte de garage, puis relâchez-le. Deux bips brefs confirment la réussite de la programmation du moniteur de porte de garage.

**REMARQUE :** Pour programmer des ouvre-portes de garage additionnels, reprenez les étapes précédentes pour chaque ouvre-porte de garage. Vous pouvez programmer le moniteur pour fonctionner avec un maximum de quatre ouvre-portes de garage.



## EFFACEMENT DE LA MÉMOIRE

Pour effacer un ouvre-porte de garage de la mémoire d'un moniteur de porte de garage, appuyez sur le bouton Learn du moniteur pendant au moins six secondes. Un bip bref est perceptible au début de cette période, alors qu'un autre bip bref confirme l'effacement de tous les codes.

